

# STORE EVOLUTION



お客様とアリガをつなぐコミュニケーション情報誌

特集

## アリガ申請支援による 補助金採択事業所特集

### 太陽光発電設備導入事業

1: エスパティオ 下川入店 2: フードオアシスあつみ 宿店

### 自然冷媒導入支援事業(環境省)

3: マックスバリュ 音更店 4: 亀山物流センター

### 省エネ・省CO2支援事業(経済産業省・環境省)

5: ぎゅーとら TRY mart.宮町店 6: 主婦の店 熊野店 7: ナフコ不二屋 岩野店  
8: 駿河屋 本町店 9: ジョイックおくだ 10: エスパティオ 小和田店  
11: アルファ 喜連 12: ヤマダイ 呼続店 13: 鮮ど市場 宇城店  
14: スズキヤ 葉山店 15: ワイプラザ 鯖江店 16: アルタ 高木瀬店  
17: Aコープ みぞくち店 18: スマイル 駒場店 19: スーパーサンシ 桜花台店

### アリガ申請支援による補助金採択実績

令和3年度・令和4年度

# 電気代高騰対策に 自家消費型太陽光発電システムの導入

# アリガの太陽光発電設備導入事業

## 自家消費型太陽光発電システムとは

太陽光発電設備で作った電気を電力会社に売らずに、工場や店舗などの**自社設備で使用する**ことを目的としています。発電した電気を全て電力会社に売る「全量売電型」とは異なるシステムです。

株式会社アリガでは電力料金高騰対策、更にカーボンニュートラル推進支援として、太陽光発電設備の導入提案を2022年度から開始しました。

## なぜ、発電した電気を売らずに自家消費なのか？

現在(2023年)、電力会社に発電した電気を売った場合の電力単価と比べ、電力会社から購入する電力単価の方が高いため、発電した電気を売らずに、自家消費型システムを利用し自社で消費した方が、電力会社から購入する電力料金を多く削減できるためなのです。

- 2023年度売電単価 9.5円/kWh ※2023年度上期業務用50kW以上の太陽光設備
- 2022年度買電単価 21.5円/kWh ※2022年2月～2023年1月高圧電力契約全国平均



2021年4月で13.67円/kWh程度だった購入電力単価も、2022年1月では27.49円/kWhと、2倍以上上昇しています。(参考)新電力ネット電気料金単価の推移を編集  
このように自家消費型太陽光発電システムは、電力料金の高騰対策として、電力需要家から注目されるシステムとなっています。

## ☆☆☆ アリガの太陽光発電設備導入事業の流れ ☆☆☆

STEP 1 発電シミュレーション	対象事業所のパネル配置と年間発電量をシミュレーションします。シミュレーションは位置情報を基に行います。
STEP 2 ご提案	発電シミュレーションの結果をご報告します。その他、概算導入金額、利用可能な補助金もご案内いたします。
STEP 3 現地調査 設置工事	導入が決定すれば、詳細発電シミュレーション、施工計画等の策定のため、工事部門と現地の調査を行います。調査後、施工計画をお客様にご説明し、入念なお打ち合わせの上、施工致します。
STEP 4 お引渡し	導入設備機器の内容と、メンテナンス等についてもご説明させていただきます。設備稼働後もご不明点があればご納得頂くまで何度でもご対応致します。

## 自家消費型太陽光発電システムの特徴

- 災害時などの停電時でも電気が使えます(自立型パワーコンディショナー導入時)
- 電力会社に支払う料金を削減できます
- CO2排出量の削減により地球温暖化を抑制することができます
- 補助金利用により導入費用を抑えられる場合があります

## アリガの太陽光発電設備導入実績

導入実績の詳細は、次頁に掲載させていただきます。



自家消費型 太陽光発電設備

## 店内の設備を更新し、太陽光発電設備を新規導入

## 省エネ・再エネによる脱炭素化を事業所全体で推進

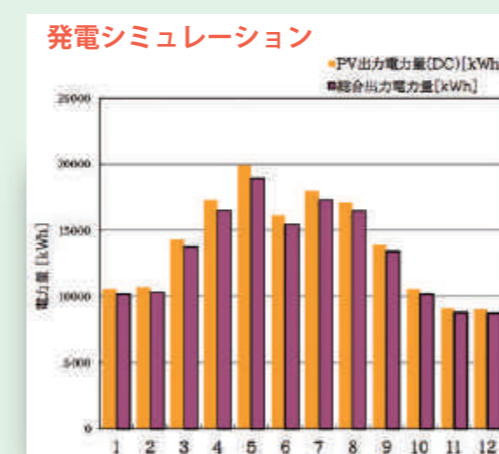


エスパティオ下川入店を運営する株式会社スズキヤは神奈川県逗子市に本社を構え、地元湘南エリアに11店の食料品スーパーマーケットを展開している。地元密着型の運営で、地元産の新鮮な野菜や魚介を取り揃える。一方で、独自商品にもこだわり、新しいものを常に地域の方々に提供し続けている。お弁当と惣菜も人気で、特に「鮭と彩り野菜の茶々のり弁」は1年半で20万食を販売した。地元を愛し、地元から愛されるスーパーとしてスズキヤの動きから更に目が離せない。



エスパティオ 下川入店 補助金 申請内容		
申請した補助金	令和4年度 先進的省エネルギー投資促進支援事業費補助金 (C) 指定設備導入事業	
省エネ率 (設備)	13.8%	
事業費 (消費税別)	補助対象経費	補助金額
補助率 定額	16,293,000 円	8,051,500 円

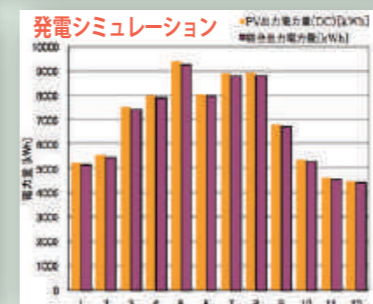
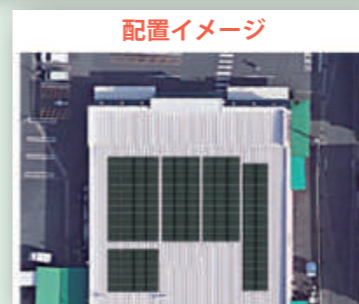
## 着工前 発電シミュレーション



年間発電量予想	160,057kWh
太陽光パネル枚数	360枚
太陽光電池容量	135kW



エスパティオ 下川入店 太陽光発電設備導入補助金概要			
申請した補助金	令和4年度 自家消費型太陽光発電等導入費補助金 (神奈川県)		
補助率	パワーコンディショナー容量 (100kW) × 60,000 円		
事業費 (消費税別)	補助事業費	補助対象経費	補助金額
	24,500,000 円	23,920,000 円	6,000,000 円



## 太陽光発電設備で電気代を削減。導入費用には愛知県の補助金を活用。事業所内も同時にリニューアル



株式会社渥美フーズは、愛知県豊橋市と渥美半島に位置する田原市を中心に6店舗のスーパーマーケットを展開している。お客様との「ふれあい」を大切に、一緒に成長していきたいとの思いから、様々な「食」をテーマにした勉強会や、料理教室を開催している。毎日の食事の大切さや本物食品の有難さをお客様と一緒に実感できることで、太い信頼関係を築いている。



年間発電量予想	81,597kWh
太陽光パネル枚数	180枚
太陽光電池容量	68.4kW



申請した補助金	令和4年度 再生可能エネルギー設備導入支援事業費補助金 (愛知県)	
補助率	パワーコンディショナー容量 (62.5kW) × 233,000円 × 2/3	
事業費 (消費税別)	補助事業費・補助対象経費	補助金額
	15,294,180円	9,700,000円

# 地球温暖化対策 ～代替フロンから自然冷媒 への転換～

## 主なフロン類

	主な物質	主な使用冷媒	オゾン層破壊	温暖化係数 (GWP)	備考
特定フロン	CFC,HCFC	R22	○	1,810	2020.1月までに製造禁止
代替フロン	HFC	R404A	—	3,920	2036年度までに段階的に85%減
		R410A		2,090	
自然冷媒	CO2	CO2	—	1	—

## 自然冷媒とは？

自然界に存在する物質を用いた冷媒で、オゾン層破壊係数はゼロ、地球温暖化係 (GWP) も非常に低い。代替フロンの排出を削減し、脱炭素化を推進するうえで有効な冷媒である。

■ 代表的な自然冷媒と特性

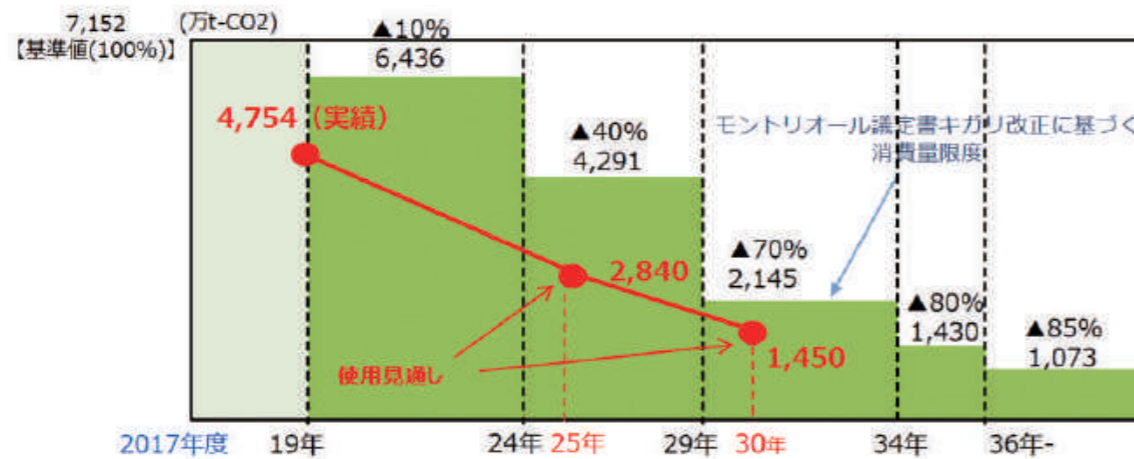
	CO2	アンモニア	イソブタン	プロパン
温暖化係数 (GWP)	1	<1	3	3
可燃性	不燃	微燃性	強燃性	強燃性
毒性	なし	劇物	なし	なし

## フロンを取り巻く動向

2016年10月、ルワンダのキガリにて特定フロンによるオゾン層保護を目的としたモントリオール議定書が改定され、代替フロンについても温室効果が高く地球温暖化に影響を与えることに鑑み生産量・消費量の削減義務が課されることとなりました。(キガリ改正)

日本ではキガリ改正に基づく代替フロンの削減義務を履行するため、モントリオール議定書の担保法であるオゾン層保護法の改正を実施。2018年7月交付。2019年1月施行。

■ オゾン層保護法改正による日本の代替フロン削減スケジュール



キガリ改正に基づき、2036年までに代替フロンを基準値から段階的に85%削減を目指しています。2030年で1,450(万t-CO2)の使用を見通しているが今後更に排出量が厳しく見直されることも予測されています。

## 代替フロン削減に向けた対策

キガリ改正の着実な履行のため、代替フロンの製造及び、輸入規制の他、冷蔵冷凍設備等においても温室効果の小さいグリーン冷媒(自然冷媒を含むノンフロン冷媒等)への転換が必要になっており、環境省では自然冷媒機器の導入を支援しています。

## 自然冷媒導入支援事業(環境省)

### コールドチェーンを支える冷凍冷蔵機器の脱フロン・脱炭素化推進事業

(一部農林水産省、経済産業省、国土交通省連携事業)

【令和5年度予算額 7,000百万円 (新規)】

コールドチェーンにおける脱炭素型自然冷媒機器の導入を支援するとともに、既設機からのフロン排出抑制方法を検証することで、脱フロン・脱炭素型冷凍冷蔵機器への迅速かつ効率的な移行実現を図ります。

#### 1. 事業目的

- ① モントリオール議定書に即した代替フロンの着実な削減の実行のため、代替フロンから自然冷媒への転換を支援
- ② 省エネ、再エネ活用に取り組む事業者への積極的な支援により、コールドチェーンの脱フロン化・脱炭素化を推進
- ③ 一定の需要を生み出すことにより自然冷媒機器の低価格化を促進
- ④ フロン排出抑制法の取組強化と相まったフロン排出量の大幅削減に向けた検証

#### 2. 事業内容

我が国において、温室効果の高い代替フロンの排出量は増加傾向を示しており、2050年カーボンニュートラルの目標達成のために迅速な排出削減が必要。代替フロンの迅速かつ効率的な排出削減のためには、規制措置に加えて、脱フロン・脱炭素型の自然冷媒機器への転換の促進、また、過渡期においては、既設機からのフロン排出抑制に取り組む必要があり、それらを推進するために以下の事業を行う。

(1) 脱炭素型自然冷媒機器の導入支援事業(間接補助事業)  
国民生活に欠かせないコールドチェーンを支える冷凍冷蔵倉庫、食品製造工場、食品小売店舗を営む中小企業等の脱炭素型自然冷媒機器の導入費用に対して補助を行う。

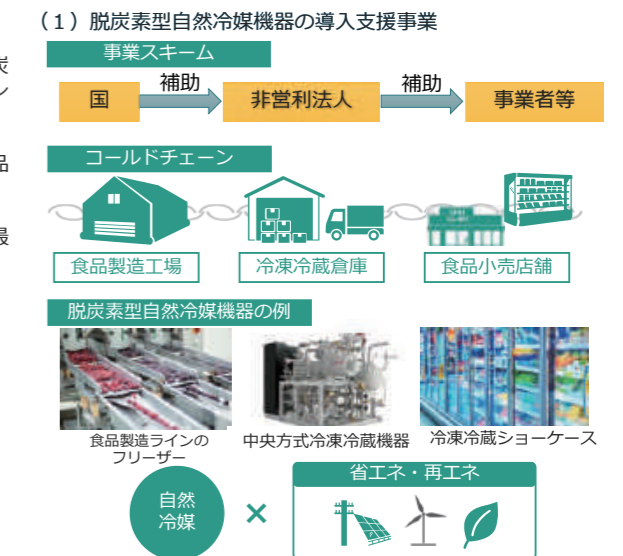
(2) フロン類対策による省CO2効果等検証事業(委託事業)  
冷媒対策を通じた温室効果ガス削減に係る市場動向や技術動向の調査等を実施し、最新技術等による代替フロン排出削減効果・エネルギー起源のCO2排出削減効果进行分析・検証し、効果を最大化する今後の普及措置を検討する。

#### 3. 事業スキーム

- 事業形態 (1)間接補助事業 補助率：原則1/3  
※大企業に関しては、自然冷媒機器への転換に先導的に取り組んでいることを条件とし、かつ、再エネ活用や高水準の省エネ化の取組を評価する。  
※自然冷媒機器導入費用に対する補助であり、再エネ設備等の導入費用は補助対象外
- (2)委託事業
- 補助・委託対象 民間事業者・団体、地方公共団体等
- 実施期間 令和5年度～令和9年度

冷蔵倉庫やスーパーマーケットで活用できる補助金で、補助率は原則1/3以内となっているが令和5年度と同補助金では、基本要件以外に特定の条件を満足すれば、最大で1/2以内の補助を受けることも可能。

#### 4. 事業イメージ



## アリガの自然冷媒冷凍冷蔵設備導入実績

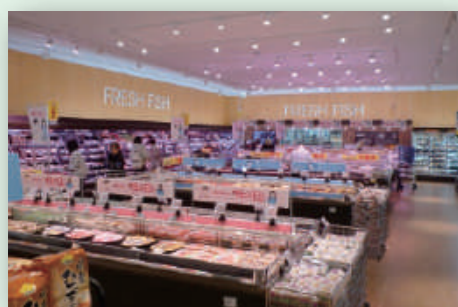
導入実績の詳細は、次頁に掲載させていただきます。



フローズンコーナーのショーケースは CO2 冷媒用のショーケースを設置



## 自然冷媒設備 (CO2冷媒) を採用し、事業所 を新築。脱炭素化に向けた取り組みを推進



CO2 冷媒冷凍機を導入



冷蔵倉庫全景



冷蔵倉庫内部



CO2 冷媒冷凍機を 6 台導入



マックスバリュ音更店は、2022年11月18日、北海道河東郡音更町にオープンした。経営ビジョンである「北海道のヘルス&ウェルネスを支える企業」を目指し、強い食の実現として地域にこだわった商品開発・産地開発や生鮮・デリカ、フローズン売場の強化を図っている。冷凍食品を約700品目と豊富に品揃えし、ピザフォンデュを提供する「十勝ナチュレ」の商品や十勝産男爵いもを使用したポテトコロッケ「JA 十勝町十勝男爵のコロッケ」など地元の冷凍食品を展開している。



冷凍倉庫内部

西日本エア・ウォーター物流株式会社は、西日本エリアで初となる3温度帯(常温・チルド・冷凍)倉庫と危険物倉庫を有する多機能型自社センターとして、亀山物流センターを開設した。食品事業については、全国低温ネットワーク(コールドチェーン)のさらなる体制強化として、チルド・冷凍倉庫の設置により、外部顧客の新規獲得の推進のみならず、グループ会社のアグリ&フーズグループの物流体制の強化など、西日本エリアの新たな事業展開の一つに位置づけていく予定である。



マックスバリュ 音更店 補助金 申請内容			
申請した補助金	令和3年度 脱フロン・低炭素社会の早期実現のための省エネ型自然冷媒機器導入加速化事業		
CO2 削減量 (設備)	110.0t		
事業費 (消費税別)	補助事業費	補助対象経費	補助金額
補助率 1/3 以内	21,400,000 円	21,400,000 円	7,133,000 円



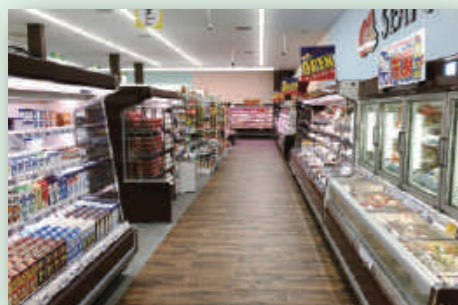
冷蔵倉庫内部

亀山物流センター 補助金 申請内容			
申請した補助金	令和4年度 脱フロン・低炭素社会の早期実現のための省エネ型自然冷媒機器導入加速化事業		
CO2 削減量 (設備)	271.6t		
事業費 (消費税別)	補助事業費	補助対象経費	補助金額
補助率 1/3 以内	60,315,653 円	60,290,865 円	20,096,000 円



鮮度抜群の丸魚が店頭に並ぶ。

冷蔵設備の導入費用に補助金を活用 初期費用と使用エネルギーを抑制



**天井の結露・カビ対策に！** カラットデシカント空調機を導入

**天井カビ・結露 発生要因**

高温多湿  
天井表面温度15℃  
(露点温度以下)  
乾気の換りや  
天井材が結露する！  
天井湿度 20℃90%露点温度18.31℃  
ふく射冷却  
コールド  
アイル

**カラットデシカント空調機で解決**

カラット  
デシカント  
天井内取付  
天井キレイ！  
店内湿度 40~50%  
除湿することで空気の温  
度を下げ結露を防ぐ

カラットデシカント空調機は店内の空気を取り入れ除湿し、温めてから店内に給気。天井表面温度が上昇し、更に湿度の低い空気を給気することで天井の結露と、カビの発生を防止する。店舗の移転リニューアルに伴い新規導入された。

ぎゅーとら TRY mart. 宮町店 補助金 申請内容		
申請した補助金	令和4年度 先進的省エネルギー投資促進支援事業費補助金 (C) 指定設備導入事業	
省エネ率(設備)	25.1%	
事業費(消費税別)	補助対象経費	補助金額
補助率 定額	4,376,376 円	2,077,000 円



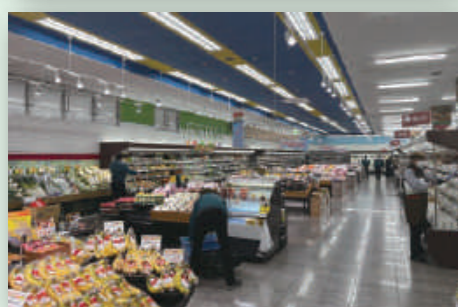
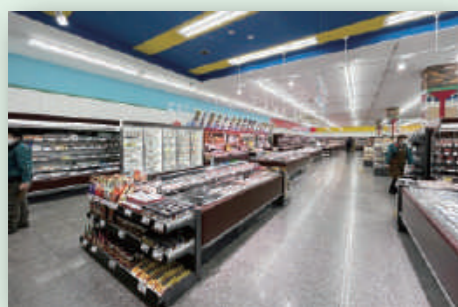
主婦の店熊野店は、三重県尾鷲市に本社を構える株式会社主婦の店のスーパーマーケットとして平成15年に開店した。主婦の店の魅力はやはり、尾鷲・紀伊長島からやってくる鮮度抜群の魚だ。一番早いものだと朝セリにかかった魚がそのままお店にやってくる。また、環境への配慮も積極的で、サンバースト店(尾鷲市)では太陽光パネルの導入を始め、事業所のオール電化など様々な取り組みを行っている。

主婦の店 熊野店 補助金 申請内容		
申請した補助金	令和3年度補正予算 省エネルギー投資促進支援事業費補助金	
省エネ率(設備)	4.2%	
事業費(消費税別)	補助対象経費	補助金額
補助率 定額	11,740,000 円	5,830,000 円



## 冷蔵設備と空調設備を同時に更新。経済産業省の補助金を活用

## 環境省の推奨する省CO2削減診断に基づいた更新リニューアル



株式会社ナフコ不二屋は昭和 21 年に創業し、現在、愛知県内に 20 店舗のスーパーマーケットを展開している。地元密着型のスーパーを目指し、たどり着いたキーワードは『街の冷蔵庫』だ。  
「新鮮」「安心」「安全」をモットーに、「近くて」「気軽に」「より安い」を心掛け、いつでも必要な時に必要な量を買うことができる、お客様一人ひとりの冷蔵庫でありたいと願っている。



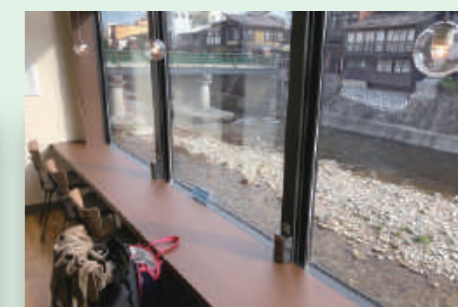
ナフコ不二屋 岩野店 補助金 申請内容			
申請した補助金	令和 4 年度 先進的省エネルギー投資促進支援事業費補助金 (C) 指定設備導入事業		
省エネ率 (設備)	29.1%		
事業費 (消費税別)	補助対象経費	補助金額	
補助率 定額	34,354,000 円	12,765,700 円	



地元飛騨の名産品を販売。



全国有数のブランド和牛「飛騨牛」を販売。網目のような霜降りと豊富な味わいが特長。



イートインコーナーからは高山市の中心を流れる一級河川 宮川を望む。

岐阜県高山市の本町商店街に位置し、地域のお客様の他、観光客にも愛用されている昔ながらの雰囲気を残す親しみのあるお店だ。駿河屋は 1933 年に魚屋「魚一商店」として創業。愛知県産の活鰻を生から焼き上げている。継ぎ足しの秘伝のタレは初代直伝で、鰻のうまさを一層引き立てている。

駿河屋 本町店 補助金 申請内容			
申請した補助金	令和 3 年度補正予算 グリーンリカバリーの実現に向けた中小企業等の CO2 削減比例型設備導入支援事業		
CO2 削減率 (設備)	57.0%		
事業費 (消費税別)	補助事業費	補助対象経費	補助金額
補助率 <small>法定耐用年数 × CO2 削減量 ÷ 7,700 円</small>	15,885,340 円	14,154,450 円	1,453,000 円





## 高効率冷蔵設備を導入し、事業所の省エネを実現



ジョイックおくだは京都府の北部、京丹後市に位置する生鮮食品に力を入れているアットホームなスーパーだ。地元の食材を中心に作ったオードブル、日本海の新鮮な鮮魚のネタを使ったにぎりずしや国産牛肉で作った特製のローストビーフなどお客様から好評だ。

青果、鮮魚は毎日兵庫県の豊岡総合卸市場に行き新鮮野菜・鮮魚を店頭で並べている。店長自らが釣った魚が店頭で並ぶこともあるそうだ。



ジョイックおくだ 補助金 申請内容		
申請した補助金	令和4年度 先進的省エネルギー投資促進支援事業費補助金 (C) 指定設備導入事業	
省エネ率 (設備)	52.2%	
事業費 (消費税別)	補助対象経費	補助金額
補助率 定額	5,322,500 円	1,996,100 円



エスパティオ小和田店は、JR 東海道線辻堂駅から、徒歩 10 分に位置する食品スーパーマーケットである。店内は地元の人気食材や商品を取り揃えている。店内の鮮魚も地元の魚がズラリと並ぶ。

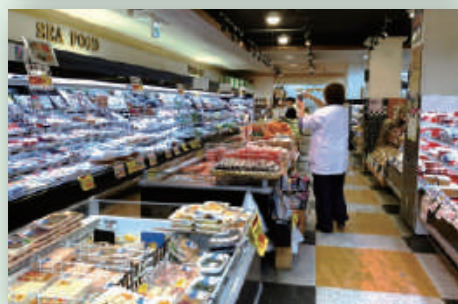
湘南は相模湾に面し全国でも有数の漁場で、朝獲れたばかりの魚を漁師から直接買い付け、水揚げから数時間後には売り場に並ぶ。うろこ取りや三枚おろしなどの下処理は無料で行い、お客様に提供している。



エスパティオ 小和田店 補助金 申請内容		
申請した補助金	令和3年度 先進的省エネルギー投資促進支援事業費補助金 (C) 指定設備導入事業	
省エネ率 (設備)	30.3%	
事業費 (消費税別)	補助対象経費	補助金額
補助率 定額	8,640,000 円	4,320,000 円



設備更新に補助金を活用 エネルギーと電気料金を削減



ショッピングセンターアルファ喜連は、大阪メトロ喜連瓜破駅から徒歩5分に位置する。野菜は京都山城産の「朝堀たけのこ」や、鳥取にこにこ市野菜など産直品にこだわり、鮮魚コーナーでは、生寿司にできるほど鮮度の良いサバや1尾3kg以上ある脂のよく乗った天然の北海紅鮭を扱っている。果物はフルーツアドバイザーの認定者が生産者の果物への思いや、こだわりをお客様に伝え「果物ってこんなに美味しかったんだ」と感動して頂きたく、商品を厳選している。



アルファ 喜連 補助金 申請内容		
申請した補助金	令和3年度 先進的省エネルギー投資促進支援事業費補助金 (C) 指定設備導入事業	
省エネ率 (設備)	16.0%	
事業費 (消費税別)	補助対象経費	補助金額
補助率 定額	10,095,000 円	4,051,500 円



名古屋市南区にあるヤマダイ呼続店は、名古屋港に注ぐ山崎川沿いに位置するスーパーマーケットである。同企業では安心・安全・こだわりの食材を提供し続けており、その一例として、あまりこミニトマトは平均糖度10度以上の高糖度ミニトマトで減農薬にも取り組んでいる。精肉では渥美半島で育てたあつみ牛を提供。しっかりと肉質とあっさりとした脂が特長だ。元気くんたまごは自家製の発酵飼料を添加し、健康な育成を心がけている。



ヤマダイ 呼続店 補助金 申請内容		
申請した補助金	令和3年度 先進的省エネルギー投資促進支援事業費補助金 (C) 指定設備導入事業	
省エネ率 (設備)	26.4%	
事業費 (消費税別)	補助対象経費	補助金額
補助率 定額	9,371,800 円	4,469,000 円



鎌倉の老舗 大船軒の押寿司を販売

## 同年度に複数事業所で省エネ補助金 を利用し、リニューアルオープン



人吉店も 補助金利用で同年改装オープン



鎌倉の醸造会社 鎌倉ビール醸造株式会社の クラブ トビールを販売



熊本県を中心に店舗している鮮ど市場は、当日仕入れた食材を当日売り切れることをコンセプトにしており「いつも新鮮」がモットーのスーパーマーケットだ。そのため市場が休みの日曜・祝日は新鮮な商品を提供できないため営業していない。また本店と白藤店では、店内にフルーツサンド・フルーツスイーツ専門店「バイヤーズマルシェα」を展開。生鮮専門店ならではの旬のフルーツをたっぷり使い、驚きの安さで製造・販売している。



鮮ど市場 宇城店 補助金 申請内容		
申請した補助金	令和3年度 先進的省エネルギー投資促進支援事業費補助金 (C) 指定設備導入事業	
省エネ率(設備)	22.0%	
事業費(消費税別)	補助対象経費	補助金額
補助率 定額	11,439,600 円	5,108,500 円



スズキヤ葉山店は、神奈川県葉山町で2001年に開店した。程近くには葉山御用邸があり、少し歩けば相模湾の大パノラマを望むことが出来る。店内には地元の食材・商品を数多く揃え、企業理念である「食文化を通じて地域社会に貢献しお客様からありがとうと言われる企業となる」をまさに実践している。また葉山牛を贅沢に使用した自家製のルーに、新鮮な野菜とスパイスを加えたオリジナルの「返子・葉山特選葉山牛カレー」も好評を博している。



スズキヤ 葉山店 補助金 申請内容		
申請した補助金	令和3年度 先進的省エネルギー投資促進支援事業費補助金 (C) 指定設備導入事業	
省エネ率(設備)	15.0%	
事業費(消費税別)	補助対象経費	補助金額
補助率 定額	11,025,000 円	4,473,500 円

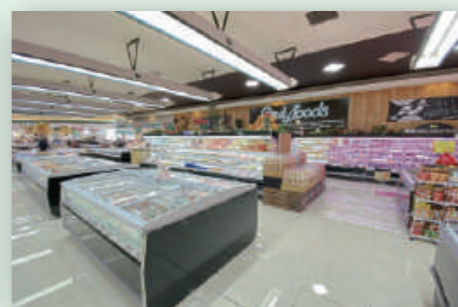
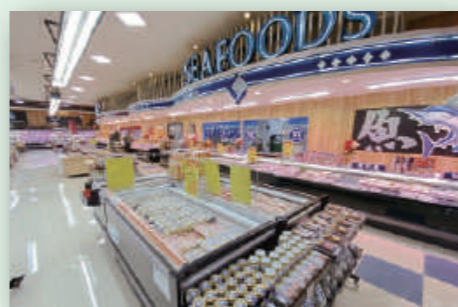
SHIFT 事業 1/3 補助金



SHIFT 事業 1/3 補助金



## 冷蔵設備を中心としたCO2削減機器を導入し、リニューアルを実施。補助金利用によりイニシャルコストをカット



ワイプラザを運営する株式会社ヤササキは、福井県内を中心に食品スーパー（グルメ館）・ホームセンター等を数多く展開している。グルメ館では健康・安心・情報・サービスをコンセプトとし、15,000点以上の圧倒的な商品を揃えお客様に提供している。今回の改装では環境省の補助金以外に、経済産業省の指定設備導入補助金を活用し、店内の照明を制御機能付のLEDに更新している。改装後の従業員の省エネ意識も高く、予想を大きく上回るCO2の削減を実現した。



ワイプラザ 鯖江店 補助金 申請内容			
申請した補助金	令和3年度工場・事業場における先導的な脱炭素化取組推進事業のうち設備更新補助事業 (SHIFT 事業)		
CO2削減率	30.6%		
事業費 (消費税別)	補助事業費	補助対象経費	補助金額
補助率 1/3 以内	210,685,295 円	201,249,945 円	67,083,000 円



アルタ高木瀬店は、佐賀県佐賀市のスーパーマーケットである。安全・安心・健康・食育をテーマに地域に密着したお店を目指している。全国の銘柄牛の中でもトップクラスの肉質等級5と4 BMS7以上の品質を誇る最高級の黒毛和牛佐賀牛の他、こだわりの逸品や新鮮な食材を数多く用意し、お客様に提供している。また同施設内にはスーパーマーケットの他、衣料品店、内科、薬局等の専門店が入っている。



アルタ 高木瀬店 補助金 申請内容			
申請した補助金	令和3年度工場・事業場における先導的な脱炭素化取組推進事業のうち設備更新補助事業 (SHIFT 事業)		
CO2削減率	26.8%		
事業費 (消費税別)	補助事業費	補助対象経費	補助金額
補助率 1/3 以内	74,470,000 円	63,520,000 円	21,173,000 円

CASE 17

# Aコープみぞくち店

SHIFT 事業 1/3 補助金



CASE 18

# スマイル 駒場店

SHIFT 事業 1/3 補助金



## 設備・工事費に補助金1/3を活用し、リニューアルオープン 毎月エネルギーの管理を行い継続した省CO2活動を推進



扉付内蔵ケースを導入し CO2 削減



Aコープみぞくち店のある鳥取県の西部、西伯郡伯耆町は、伯耆富士と呼ばれる伯耆大山の眺望が有名だ。お店では地元産の野菜を販売している。鳥取県西部で生産される白ネギは風土が育む一級品でその歴史も古く、明治の中期から栽培が始まり昭和初期には弓浜の主要品目であった。地域内は気候風土を生かした特産物が多く、モチモチ甘くて美味しい大山山麗の米、大山プロコッリーなどが有名である。



Aコープみぞくち店 補助金 申請内容			
申請した補助金	令和3年度工場・事業場における先導的な脱炭素化取組推進事業のうち設備更新補助事業 (SHIFT 事業)		
CO2削減率	37.7%		
事業費 (消費税別)	補助事業費	補助対象経費	補助金額
補助率 1/3 以内	29,500,000 円	26,913,300 円	8,971,000 円



スマイル駒場店は岐阜県中津川市にある、地域密着のスーパーマーケットである。駒場店ではツロ目市、月に一度のびっくり市、コストコフェアなど多くのイベントでお客さまを楽しませ、気分よく買い物をして頂ける地域1番店を目指している。今回の設備更新で大幅にCO2を削減することが出来たが、設備更新だけで満足はなく、ショーケースの温度帯や、照明の調光調整を細やかに行うなど、設備の運用でも継続したCO2削減に取り組み大きな成果を上げている。

スマイル 駒場店 補助金 申請内容			
申請した補助金	令和3年度工場・事業場における先導的な脱炭素化取組推進事業のうち設備更新補助事業 (SHIFT 事業)		
CO2削減率	35.4%		
事業費 (消費税別)	補助事業費	補助対象経費	補助金額
補助率 1/3 以内	96,404,821 円	74,708,400 円	24,902,000 円

# スーパーサンシ 桜花台店

## SHIFT 事業 1/3 補助金



## 設備更新後も省CO2に向けた運用改善を実施し、大幅な削減を実現



スーパーサンシ株式会社は1947年創業、三重県下に13店舗のスーパーマーケットを展開している。今でこそ多く導入されている宅配事業を、1983年に全国の大手スーパーに先駆けてスタートしたパイオニアである。更に必要な人に役立てて欲しいという想いから、全国のスーパーマーケットに40年間で培ったノウハウの提供もしている。サンシの生鮮食品は特に水産部門に力を入れていて店内加工で鮮度にこだわり、調理方法やレシピ・豆知識など魚の魅力も発信している。



スーパーサンシ 桜花台店 補助金 申請内容			
申請した補助金	令和3年度 工場・事業場における先導的な脱炭素化取組推進事業のうち設備更新補助事業 (SHIFT 事業)		
CO2 削減率	33.0 %		
事業費 (消費税別)	補助事業費	補助対象経費	補助金額
補助率 1/3 以内	40,789,368 円	37,862,859 円	12,620,000 円

# アリガ申請支援による補助金採択実績 令和3年度・令和4年度

### ■令和3年度 工場・事業場における先導的な脱炭素化取組推進事業のうち設備更新補助事業 (環境省 SHIFT事業)

事業所名	所在地	延床面積	補助率	補助金対象更新設備
ワイプラザ 鯖江店	福井県	12,968㎡	1/3	空調・冷設
スーパーサンシ 桜花台店	三重県	2,579㎡	1/3	空調・冷設
スマイル 駒場店	岐阜県	2,650㎡	1/3	空調・冷設
Aコープ みぞくち店	鳥取県	991㎡	1/3	冷設
アルタ 高木瀬店	佐賀県	2,912㎡	1/3	空調・冷設

### ■令和3年度 先進的省エネルギー投資促進支援事業費補助金 (C) 指定設備導入事業 (経済産業省)

事業所名	所在地	延床面積	補助率	補助金対象更新設備
A・コープ いいだ店	長野県	2,302㎡	定額	空調
エスパティオ 小和田店	神奈川県	1,860㎡	定額	冷設
スズキヤ 葉山店	神奈川県	1,363㎡	定額	空調・冷設
ワイプラザ 鯖江店	福井県	12,968㎡	定額	照明
ヤマダイ 呼続店	愛知県	1,024㎡	定額	冷設
株式会社橋本商事冷凍輸送 三重営業所	三重県	861㎡	定額	冷設
アルファ 喜連	大阪府	972㎡	定額	空調・冷設
鮮ど市場 人吉店	熊本県	970㎡	定額	冷設
鮮ど市場 宇城店	熊本県	812㎡	定額	冷設

### ■令和3年度補正予算 グリーンリカバリーの実現に向けた中小企業等のCO2削減比例型設備導入支援事業 (環境省)

事業所名	所在地	延床面積	補助率	補助金対象更新設備
駿河屋 本町店	岐阜県	254㎡	法定耐用年数×CO2削減量×7,700円	冷設

### ■令和3年度補正予算 省エネルギー投資促進支援事業費補助金 (経済産業省)

事業所名	所在地	延床面積	補助率	補助金対象更新設備
主婦の店 熊野店	三重県	1,396㎡	定額	冷設
主婦の店 セントラルマーケット	三重県	2,093㎡	定額	空調

### ■令和4年度 先進的省エネルギー投資促進支援事業費補助金 (C) 指定設備導入事業 (経済産業省)

事業所名	所在地	延床面積	補助率	補助金対象更新設備
エスパティオ 下川入店	神奈川県	1,999㎡	定額	空調・冷設
ぎゅーとら TRY mart.宮町店	三重県	599㎡	定額	冷設
ナフコ不二屋 岩野店	愛知県	2,996㎡	定額	空調・冷設
ボンマルシェ 大手前店	兵庫県	4,740㎡	定額	冷設
ジョイックック おくだ	京都府	439㎡	定額	空調・冷設

### ■令和4年度 脱フロン・低炭素社会の早期実現のための省エネ型自然冷媒機器導入加速化事業 (環境省)

事業所名	所在地	延床面積	補助率	補助金対象更新設備
マックスバリュ 音更店	北海道	2,550㎡	1/3	冷設
西日本エア・ウォーター物流株式会社 亀山物流センター	三重県	5,174㎡	1/3	冷設

### ■令和4年度 自家消費型太陽光発電等導入費補助金 (神奈川県)

事業所名	所在地	延床面積	補助率	補助金対象更新設備
エスパティオ 下川入店	神奈川県	1,999㎡	1/3 or PCS容量 (kW)×60,000円	太陽光発電設備

### ■令和4年度 再生可能エネルギー設備導入支援事業費補助金 (愛知県)

事業所名	所在地	延床面積	補助率	補助金対象更新設備
フードオアシスあつみ 宿店	愛知県	932㎡	2/3 or PCS容量 (kW) ×233,000円×2/3	太陽光発電設備

# 令和5年度SHIFT事業

工場・事業場における先導的な脱炭素化取組推進事業

我が国の2030年度温室効果ガス削減目標の達成や2050年カーボンニュートラルの実現に向けて、工場・事業場での脱炭素化のロールモデルとなる取組（削減目標の設定、削減計画の策定、設備更新・電化・燃料転換・運用改善の実施）を支援します。

「脱炭素化のステップ」に対応した2つの補助事業 **①CO<sub>2</sub>削減計画策定支援**と**②省CO<sub>2</sub>型設備更新支援**を用意しました。

## 補助事業の活用方法

- ✓ ①CO<sub>2</sub>削減計画策定支援を利用してCO<sub>2</sub>削減計画を策定し、自己資金で対策を実施する
- ✓ ①CO<sub>2</sub>削減計画策定支援を利用してCO<sub>2</sub>削減計画を策定し、②省CO<sub>2</sub>型設備更新支援を利用して対策を実施する
- ✓ 自ら所定様式のCO<sub>2</sub>削減計画を策定し、②省CO<sub>2</sub>型設備更新支援を利用して対策を実施する

◆ 複数企業が連携して脱炭素化に取り組む【企業間連携先進モデル支援】についてはSHIFT事業ウェブサイト等でご確認ください。

## 脱炭素化のステップと2つの補助事業

1 削減余地の把握・対策検討

2 実施計画の策定

3 対策実施

CO<sub>2</sub>削減目標達成

### ① CO<sub>2</sub>削減計画策定支援

#### 概要

年間CO<sub>2</sub>排出量50t以上3000t未満の工場・事業場を保有する中小企業等に対し、CO<sub>2</sub>排出量削減余地の診断および「CO<sub>2</sub>削減計画」の策定を支援。

#### 補助率・補助上限額

3/4、補助上限は支援内容により50~100万円  
 (※DX型計画策定支援は補助上限を100万円増額)

#### 特徴

CO<sub>2</sub>削減余地診断の経験豊富な「支援機関」が工場・事業場の現状と課題を整理し、対策の提案を行います。さらに、CO<sub>2</sub>削減目標と実施方法を示す「CO<sub>2</sub>削減計画」の策定を支援します。

#### 事業のながれ



### ② 省CO<sub>2</sub>型設備更新支援

#### 概要

「CO<sub>2</sub>削減計画」に基づく設備更新を支援。

#### 補助率・補助上限額

- ・A. 標準事業：1/3、補助上限1億円
- ・B. 大規模電化・燃料転換事業：1/3、補助上限5億円
- ・C. 中小企業事業：CO<sub>2</sub>削減量比例型補助、補助上限0.5億円

#### 特徴

高効率設備、電化・燃料転換を伴う設備再エネ設備など、多様な設備が対象です。必要に応じて排出量取引等を実施して、着実にCO<sub>2</sub>削減目標を達成します。

#### 事業のながれ



#### ▼「①CO<sub>2</sub>削減計画策定支援」はこのような事業者におすすめです

CN（カーボンニュートラル）、SDGs、SBTへの取組の必要性を感じているが、工場・事業場で具体的にどんな対策を行えば良いかわからない



CO<sub>2</sub>排出量とエネルギー使用量の現状把握、対策の検討、実施計画の作成を外部専門家に協力して欲しい

#### ▼「②省CO<sub>2</sub>型設備更新補助」はこのような事業者におすすめです

CO<sub>2</sub>削減余地の把握や対策検討はすでに完了しているので、高効率設備や再エネ設備の導入、燃料転換などにより、確実にCO<sub>2</sub>削減目標を達成したい



設備導入補助金を利用して①CO<sub>2</sub>削減計画策定支援で策定した工場・事業場の脱炭素化のための計画を実行したい



お問い合わせ

# STORE EVOLUTION

2023 summer vol.15

株式会社アリガ 広報誌編集室 発行責任者：三宅 耕平  
 東京都新宿区北新宿4-17-6 アリガビル Tel. 03-3364-2571(代)

<https://www.ariga-grp.co.jp>